



ФЕДЕРАЛЬНЫЙ ЦЕНТР  
ИНКЛЮЗИВНОГО  
ОБРАЗОВАНИЯ

# Апробация модели ИНКЛЮЗИВНОЙ ШКОЛЫ

Стартовый вебинар  
17 мая 2024 года





» «Обеспечить разработку и утверждение требований и показателей деятельности образовательных организаций в целях обеспечения инклюзивного образования»

Президент утвердил перечень поручений по итогам заседания Президиума Государственного Совета РФ, состоявшегося 25 августа 2021 года

# Нормативная база

**Межведомственный комплексный план** мероприятий по развитию инклюзивного общего и дополнительного образования, детского отдыха, созданию специальных условий для обучающихся с инвалидностью, с ограниченными возможностями здоровья на долгосрочный период (до 2030 года) (взамен ранее направленного от 22.12.2021г. №14068п-П8)

**Раздел 2, пункт 1.** Разработка и реализация модели инклюзивной образовательной организации

**2023 - 2024 гг.:** Апробирована модель инклюзивной общеобразовательной организации и критерии оценки ее деятельности (в не менее 50 образовательных организациях (пилотных площадках) из не менее 5 субъектов Российской Федерации).

**2025 год:** Доработана модель инклюзивной общеобразовательной организации по итогам ее апробации и критерии оценки ее деятельности. Проведен мониторинг оценки инклюзивной образовательной среды

**2026 - 2030 гг.:** Внедрена модель инклюзивной общеобразовательной организации на территории РФ; используются критерии оценки ее деятельности.

# Базовая модель

Инклюзивной образовательной организации

**Инклюзивная образовательная организация** – это образовательная организация, осуществляющая образовательную деятельность по образовательным программам, в том числе адаптированным, обладающая совокупностью образовательных условий включения в единую среду обучения и воспитания каждого обучающегося, находящегося в общей системе образования, независимо от его физических, психических, интеллектуальных, культурно-этнических, языковых и иных особенностей, имеющая целостную систему управления и контроля за реализацией права каждого обучающегося на качество и доступность образования с учетом его индивидуальных особенностей и особых образовательных потребностей



**МКП - Раздел 2, пункт 17 Разработка и реализация модели инклюзивной образовательной организации**

**2022-2024гг. разработана и апробирована базовая модель инклюзивной образовательной организации, включающая систему оценки инклюзивной образовательной среды**

# Три взаимосвязанных аспекта

Организация деятельности инклюзивной образовательной организации предусматривает три взаимосвязанных аспекта наиболее важных изменений в школе:

## Создание инклюзивной культуры

Подразумевает построение школьного сообщества (состоящего из триады:

- педагоги,
- обучающиеся и их родители)
- принятие инклюзивных ценностей.



## Внедрение инклюзивной практики

Включает развитие школы для всех и обеспечение разнообразных потребностей обучающихся



## Развитие инклюзивной политики

Содержит управление процессом обучения и мобилизацию ресурсов





# Основные функции инклюзивной образовательной организации

Основные функции инклюзивной образовательной организации – обучение и воспитание всех обучающихся, в том числе следующих категорий обучающихся с особыми образовательными потребностями (далее вместе – обучающиеся):

1. обучающихся с ограниченными возможностями здоровья, с инвалидностью, нуждающихся в создании специальных образовательных условий;
2. обучающихся с отклоняющимся (девиантным) поведением;
3. обучающихся, находящихся под надзором в организациях для детей-сирот, нуждающихся в специальном психолого-педагогическом подходе к организации их обучения;
4. обучающихся, испытывающих временные или стойкие трудности в освоении содержания образования, не имеющих установленной инвалидности и не относящихся к категории обучающихся с ограниченными возможностями здоровья (обучающихся с неродным русским языком, нуждающихся в специальном психолого-педагогическом подходе к организации их обучения; обучающихся, принадлежащих к этническим меньшинствам, коренным и малочисленным народам; обучающихся, воспитывающихся в замещающих семьях, нуждающихся в специальном психолого-педагогическом подходе к организации их обучения; обучающихся, оказавшимся в сложной жизненной ситуации, нуждающихся в специальном психолого-педагогическом подходе к организации их обучения);
5. одаренных обучающихся.



# Условия деятельности

В инклюзивной образовательной организации создаются архитектурные, материально-технические, программно-дидактические, кадровые, организационные образовательные условия, встроенные в единую образовательную среду, обеспечивающие формирование самостоятельности и активности каждого обучающегося (на доступном ему уровне) в разных (интересных ему) сферах социальной жизни.

В идее организации инклюзивного образовательного процесса лежит **модель универсального дизайна**, ориентированного на удовлетворение образовательных потребностей всех обучающихся в равной мере, где все объекты образовательного пространства становятся доступными для всех учеников. Создание универсального дизайна для обучения должно дополняться разработкой **индивидуальных учебных планов и индивидуальных образовательных маршрутов** для оптимального удовлетворения образовательных потребностей и учета интересов отдельных обучающихся.



**Модель и технология универсального дизайна обучения в условиях разнообразия образовательных потребностей обучающихся в начальной школе : методические рекомендации для учителей, специалистов психолого-педагогического сопровождения и методистов образовательных организаций / авт. колл.; гл. ред. С. В. Алехина. — М. : МГППУ, 2020. — 176 с. — URL: <http://psychlib.ru/inc/absid.php?absid=399448> (дата обращения: 23.02.2021).**

# Инклюзивный образовательный процесс

Основывается на выстраивании индивидуальных образовательных маршрутов. Для каждого обучающегося обеспечиваются оптимальные условия получения образования, отвечающие его образовательным потребностям.

Это достигается гибкостью подхода к вариативности обучения и реализации образовательных моделей, дифференциации психолого-педагогического и социального сопровождения, индивидуализации содержания образования.

Эффективным механизмом построения индивидуальных образовательных маршрутов является психолого-педагогический консилиум.



Тьюторское сопровождение детей с ограниченными возможностями здоровья в условиях инклюзивного образования: методическое пособие / И.В. Карпенкова, Е.В. Самсонова, С.В. Алехина, Е.Н. Кутепова; под ред. Е.В. Самсоновой. – М.: МГППУ, 2017. – 173 с.



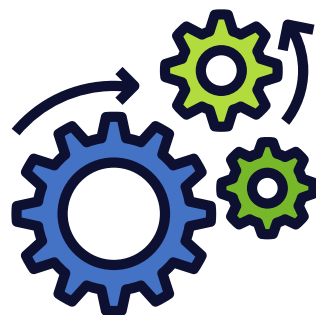
Технологии разработки индивидуального образовательного маршрута для обучающихся с ограниченными возможностями здоровья: методические рекомендации/авт.колл.; рук.авт.колл. Е.В. Самсонова. – М. : МГППУ, 2020. – 192с.  
URL: <http://www.psychlib.ru/inc/absid.php?absid=396645>



# Механизмы целевого финансирования

Финансовое обеспечение создания специальных условий для получения образования обучающимися с особыми образовательными потребностями опирается на исполнение расходных обязательств, обеспечивающих государственные гарантии прав на получение общедоступного и бесплатного общего образования, в том числе обучающимися с ограниченными возможностями здоровья.

Для обучающихся с ограниченными возможностями здоровья объем действующих расходных обязательств отражается в государственном (муниципальном) задании образовательной организации с учетом повышающего коэффициента на реализацию адаптированных основных общеобразовательных программ.



# Критерии и показатели оценки эффективности деятельности инклюзивной образовательной организации

## Организационно-управленческий

- 1 Локальные документы образовательной организации, регламентирующие инклюзивное образование
- 2 Взаимодействие с другими организациями
- 3 Кадровое обеспечение образования
- 4 Профессиональное развитие руководителей и педагогических работников

## Программно-методический (технологический)

- 1 Вариативность образовательных программ
- 2 Соответствие АООП особым образовательным потребностям обучающихся с ОВЗ
- 3 Контроль за индивидуальной динамикой освоения образовательных программ
- 4 Реализация программы воспитания с учетом возможностей обучающихся
- 5 Реализация профориентационных мероприятий с учетом возможностей обучающихся

## Предметно-пространственный

- 1 Доступность объектов ОО
- 2 Оборудованные помещения для реализации ППС и медкабинета
- 3 Специальное, ассистивное, дидактическое оборудование и средства обучения
- 4 Специальные/ адаптированные учебники и/или учебные пособия

## Информационный

- 1 Доступность информации на носителях информации
- 2 Доступность информации на сайте

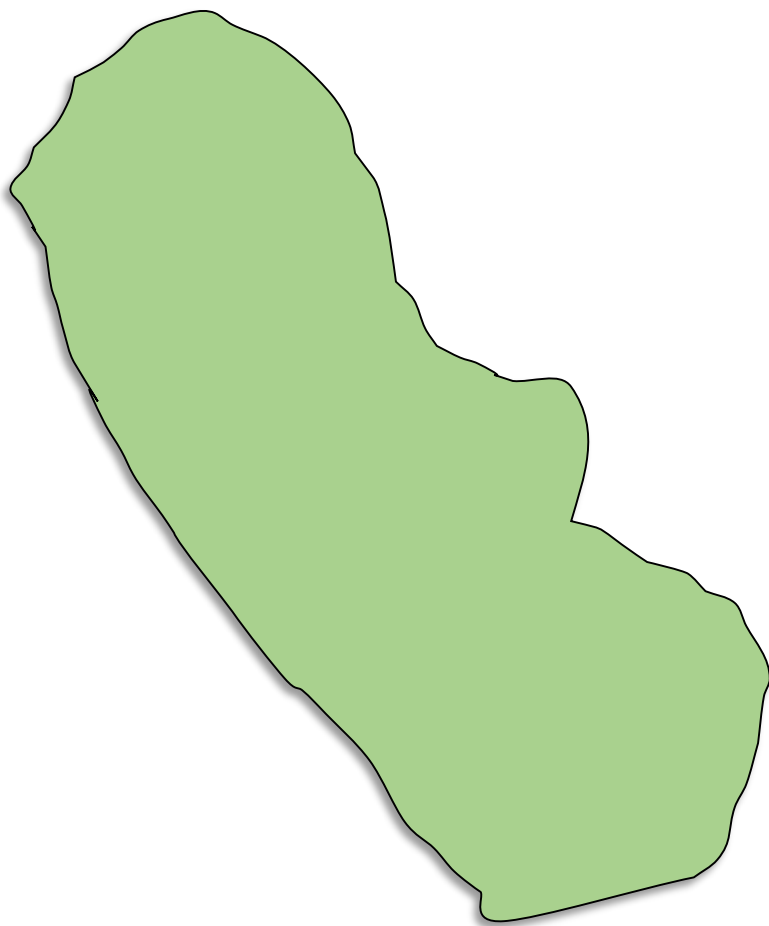
## Социальный

- 1 Участие педагогов, родителей и обучающихся в жизни ОО
- 2 Социально-психологическая поддержка
- 3 Взаимодействие с социальными партнерами

## Результативный

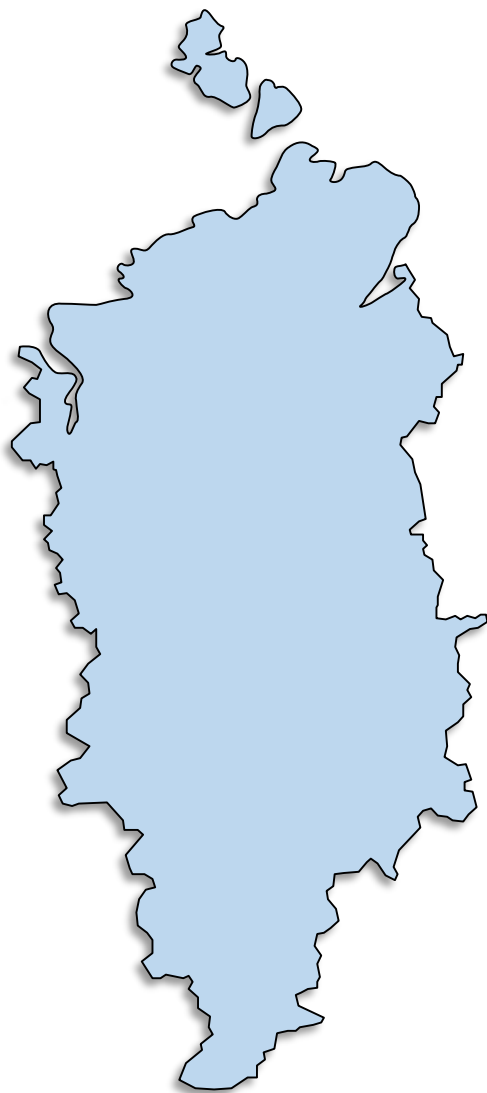
- 1 Динамика успеваемости обучающихся с ОВЗ
- 2 Участие в конкурсах, олимпиадах, выставках, смотрах и массовых мероприятиях

# Калининградская область



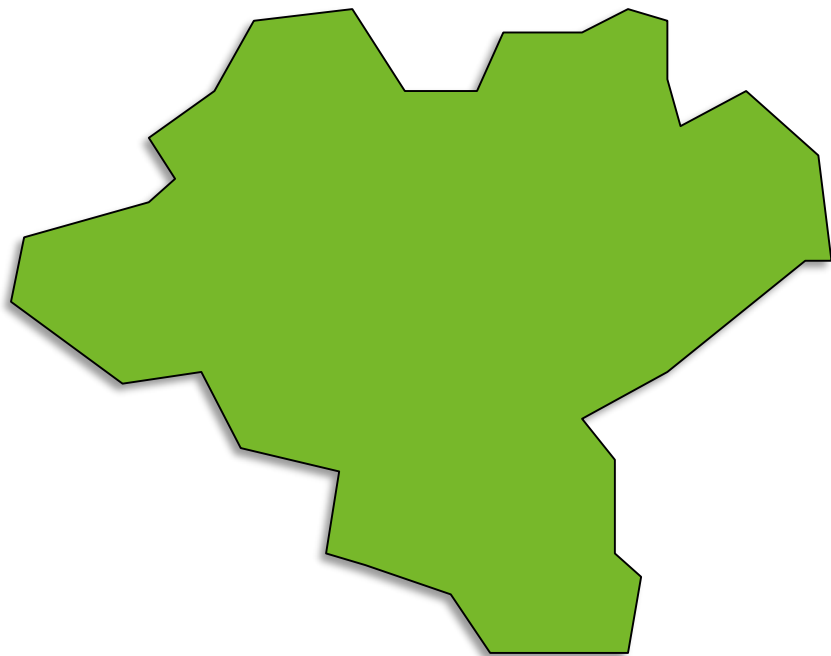
- МАОУ Новостроевская СОШ
- МАОУ лицей №23
- МАОУ СОШ №3
- МБОУ СОШ имени Моисеева
- МАОУ ООШ №15
- МАОУ СОШ №58
- МАОУ СОШ №5 имени Черняховского
- МБОУ СОШ "Школа будущего"
- МОУ СОШ №1 имени Гусева
- МАОУ Полесская СОШ

# Красноярский край



- МАОУ СШ "Комплекс Покровский"
- МБОУ СОШ №6
- МБОУ Новобирилюсская СОШ
- МБОУ СШ №5 имени Марачкова
- МБОУ Ужурская СОШ №2
- МАОУ СШ №152 имени Березина
- МБОУ Браженская СОШ
- МБОУ Абалаковская СОШ №1
- МБОУ СОШ №5
- МБОУ Шушенская СОШ №3

# Липецкая область



- МАОУ СШ №15
- МОУ СШ №38
- МБОУ СШ №1 имени Пришвина
- МБОУ СОШ имени Пешкова
- МБОУ СОШ С УИОП с.Тербуны Терубнского
- МБОУ Лицей села Хлевное
- МБОУ лицей с.Долгоруково
- МБОУ СОШ имени Селищева
- МБОУ СОШ №2 имени Константинова
- МБОУ Лицей №1

# Ставропольский край



- МБОУ СОШ №20
- МБОУ СОШ №14
- МКОУ СОШ №6
- МОУ СОШ №6 г.Буденновска
- МОУ СОШК №1
- МБОУ СОШ №3
- МБОУ СОШ №3 с.Арзгир
- МКОУ СОШ №7 с.Рагули
- МОУ СОШ №5
- МБОУ лицей №23



# Ханты-Мансийский автономный округ



- МБОУ СОШ №32
- МБОУ НШ №30
- МБОУ Солнечная СОШ №1
- МБОУ СШ №34
- МБОУ СШ №8
- МАОУ СОШ №2
- МАОУ СОШ №9
- МОБУ СОШ №2
- МБОУ СШ №5
- МБОУ СШ №8

# Этапы апробации модели инклюзивной школы

Определение  
пилотных школ

**АПРЕЛЬ 2024**

Повышение квалификации  
педагогов-психологов

**МАЙ 2024**

Установочный вебинар  
для директоров

**17 МАЯ 2024**

Анкетирование  
педагогов-психологов

**ИЮНЬ 2024**

Самооценка  
пилотных школ

**МАЙ-ИЮНЬ 2024**

Онлайн-совещание по анализу  
результатов самооценивания

**22 АВГУСТА 2024**

Разработка и реализация  
Дорожных карт по апробации МИШ

**АВГУСТ-НОЯБРЬ 2024**

Проведение психологического  
исследования развития обучающихся

**ОКТАБРЬ 2024**

Инструктаж педагогов-психологов  
по проведению исследования

**15 СЕНТЯБРЯ 2024**

Консультационная поддержка,  
горизонтальное взаимодействие

**СЕНТЯБРЬ-НОЯБРЬ 2024**

Итоговая конференция  
по апробации МИШ

**12 ДЕКАБРЯ 2024**



МИНИСТЕРСТВО  
ПРОСВЕЩЕНИЯ  
РОССИЙСКОЙ  
ФЕДЕРАЦИИ



МГППУ



ФЕДЕРАЛЬНЫЙ ЦЕНТР  
ИНКЛЮЗИВНОГО  
ОБРАЗОВАНИЯ

## Карта самооценки инклюзивной школы 27 ВОПРОСОВ

### Здравствуйтесь!

Заполните, пожалуйста, карту самооценки образовательной организации! Все поля обязательные для заполнения.

В карте имеются два формата ответов:

- Есть или Нет
- Выбор одного варианта из четырех предложенных

Примечание:

Время заполнения Карты не ограничено.

Вы можете двигаться по страницам анкеты с помощью кнопок "Вперед", "Назад" до момента нажатия кнопки "Завершить".

После нажатия кнопки "Завершить" вернуться к заполнению Карты будет невозможно.

После нажатия кнопки "Завершить" нажмите "Скачать свой ответ" - он будет доступен в PDF формате.

НАЧАТЬ

**Сроки проведения  
самообследования:  
с 20 мая по 20 июня 2024 г.**



МИНИСТЕРСТВО  
ПРОСВЕЩЕНИЯ  
РОССИЙСКОЙ  
ФЕДЕРАЦИИ



МГППУ



ФЕДЕРАЛЬНЫЙ ЦЕНТР  
ИНКЛЮЗИВНОГО  
ОБРАЗОВАНИЯ

## Карта самооценки инклюзивной школы 27 ВОПРОСОВ

### Спасибо!

**Вы заполнили карту самооценки образовательной организации.**

**Скачайте заполненный бланк карты.**

Примечание:

Ссылка на таблицу для расчета баллов по критериям будет отправлена Вам на указанный в карте адрес электронной почты.

СКАЧАТЬ СВОЙ ОТВЕТ



## 2. Наличие договоров о сетевой реализации образовательных программ, об оказании психолого-педагогической помощи обучающимся (1.2) \*

Необходимо ответить на все строки и все колонки.

	Наличие
ППМС-центром/ центрами	- выбрать -
отдельными общеобразовательными организациями	- выбрать -
базовыми профессиональными образовательными организациями	Есть
профессиональными образовательными организациями	Нет
организациями культуры и искусства	- выбрать -
некоммерческими общественными организациями, реализующими мероприятия по сопровождению, поддержке лиц с ОВЗ, с инвалидностью	- выбрать -

	Доля
Доля обучающихся, охваченных дополнительным образованием в общей численности обучающихся	- выбрать -
Доля обучающихся с инвалидностью, с ОВЗ, охваченных дополнительным образованием, в общей численности обучающихся с инвалидностью, с ОВЗ	до 25%
	от 26% до 50%
	от 51% до 75%
	от 76% до 100%

## 7. Соответствие адаптированных образовательных программ образовательным потребностям обучающихся с ОВЗ (2.2) \*



## Ключ к карте самооценки инклюзивной школы

5 ВОПРОСОВ

### Здравствуйте!

Возьмите заполненный бланк карты самооценки инклюзивной школы и около каждого варианта ответа, выбранного Вами, поставьте количество баллов.

"Есть" - 1 балл

"Нет" - 0 баллов

0%-25% - 0 баллов

26%-50% - 1 балл

51%-75% - 2 балла

76%-100% - 3 балла

НАЧАТЬ

### 4. Общий балл по карте (сумма по критериям 1+2+3+4+5+6) \*

### 5. Баллы по критериям \*

Необходимо ответить на все строки.

#### 1. Организационно-управленческий критерий (сумма 1.1+1.2+1.3+1.4, макс 34)

#### 1.1 (макс 12)

#### 1.2 (макс 14)

## Спасибо!

Скачайте заполненный бланк ключа к карте самооценки инклюзивной школы.

СКАЧАТЬ СВОЙ ОТВЕТ

# Обучение педагогов-психологов

Программа повышения квалификации  
Организация психологической поддержки  
обучающихся, в том числе с особыми  
образовательными потребностями, в  
инклюзивной образовательной среде  
в общеобразовательных организациях



**Объем в часах: 72**



**Документ об образовании:  
удостоверение о повышении  
квалификации**



**13 мая по 30 июня 2024 года**



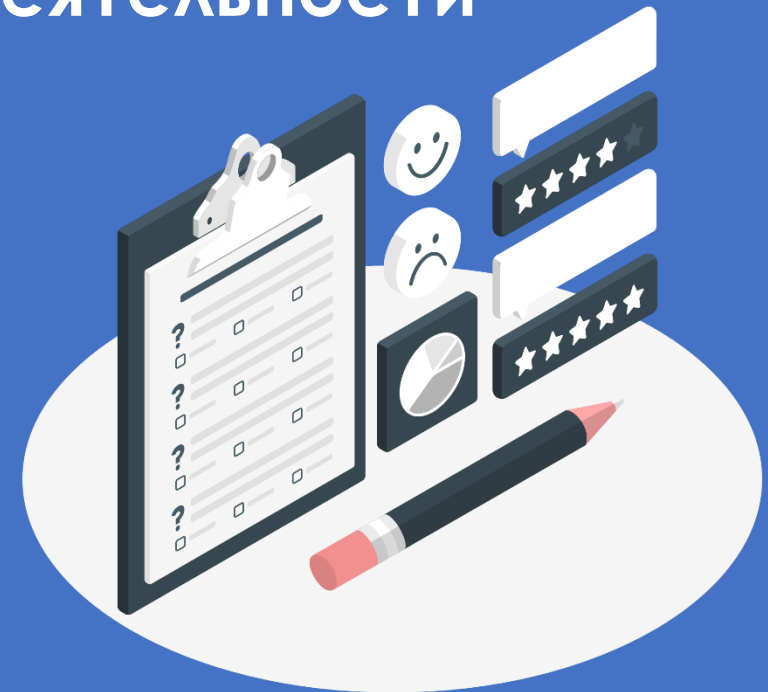
**100 педагогов-психологов  
ПИЛОТНЫХ ШКОЛ**





**Анализ условий  
и дефицитов  
психологической поддержки  
обучающихся с особыми  
образовательными  
потребностями и нормативно  
развивающихся детей в  
инклюзивной образовательной  
среде пилотных школ**

**Метод – опрос**  
**Самооценка  
профессиональной  
деятельности**



# Психологическое исследование личностного развития и межличностных отношений обучающихся младшего школьного и подросткового возраста в условиях совместного обучения



## Вопросы

- Как влияет инклюзивная образовательная среда на развитие личностных качеств всех без исключения обучающихся и их межличностных отношений при совместном обучении?
- Методика на определение самооценки – 3 класс начальной школы
- Методика определения коммуникативно-организаторских способностей - 8 класс основной школы

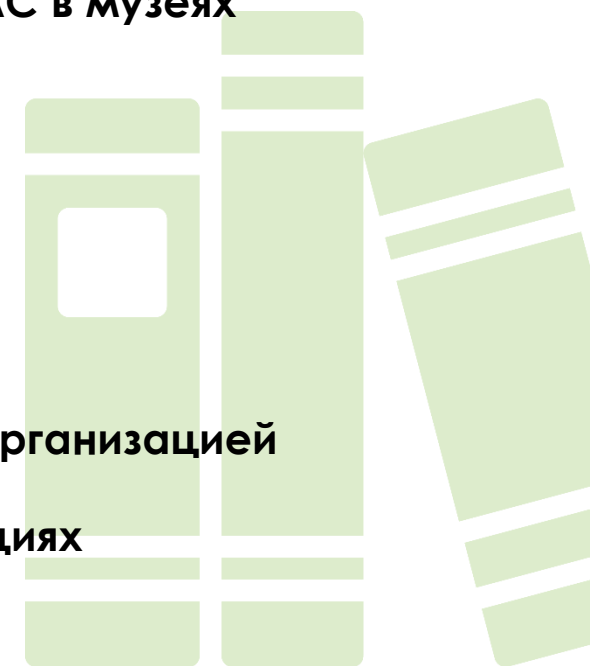
## Сроки



- **15 сентября** – инструктаж педагогов-психологов по проведению исследования
- **октябрь** – проведение психологического исследования развития обучающихся
- **12 декабря** – результаты исследования будут представлены на итоговой конференции

# Методический чемоданчик

1. **Консультативно-диагностическая работа с семьями, воспитывающими детей с РАС**  
<https://psyjournals.ru/nonserialpublications/cdwfrcasd2018>
2. **Модель и технология универсального дизайна обучения в условиях разнообразия образовательных потребностей обучающихся в начальной школе**  
<https://psyjournals.ru/nonserialpublications/mtude2020>
3. **Особенности организации внешкольных мероприятий для обучающихся с РАС в музеях**  
[https://psyjournals.ru/nonserialpublications/asd\\_museums\\_2022](https://psyjournals.ru/nonserialpublications/asd_museums_2022)
4. **Оценка инклюзивного процесса образовательной организации**  
<https://psyjournals.ru/nonserialpublications/aiepo2022>
5. **ППС детей с хроническими соматическими заболеваниями с применением дистанционных технологий**  
<https://psyjournals.ru/nonserialpublications/psyeduchildrensupport2021>
6. **Профессиональная подготовка тьюторов для инклюзивного образования**  
<https://psyjournals.ru/nonserialpublications/pttie2024>
7. **Самообследование инклюзивной образовательной среды образовательной организацией**  
<https://psyjournals.ru/nonserialpublications/sieeeeo2022>
8. **Создание инклюзивной образовательной среды в образовательных организациях**  
<https://psyjournals.ru/nonserialpublications/ieeceo2022>
9. **Технологии разработки ИОМ для обучающихся с ОВЗ**  
<https://psyjournals.ru/nonserialpublications/tder2020>
10. **Философские и методологические основы инклюзивного образования**  
<https://psyjournals.ru/nonserialpublications/pmbie2022>



# Рекомендации к организации апробации в пилотных школах

- 1 Организовать рабочую группу
- 2 Издать приказ об ответственных лицах
- 3 Проинформировать родителей и педагогов о включении в апробацию, вести открытую информационную политику
- 4 Разместить логотип пилотной школы на сайт организации, дать анонс в новостях
- 5 Вступить в связь с другими пилотными школами в своем регионе для обмена опытом и поддержки
- 6 Обсудить результаты самооценки в коллективе
- 7 Разработать дорожную карту по результатам самооценки и рассказать на итоговой конференции о своих изменениях

# «Лучшая инклюзивная школа России -2024»

«Лучшая инклюзивная школа»

«Лучшая инклюзивная организация отдыха детей и их оздоровления»

«Лучший инклюзивный детский сад»

«Лучшая ресурсная организация по развитию инклюзивного образования»

## I ЭТАП

Региональный

до 15 августа 2024

Заявки направляются  
li-org@mail.ru

Информационная и методическая  
поддержка Конкурса



Установочные и методические вебинары

09 апреля, 11 июня, 29 августа,  
1 октября, 2 октября, 3 октября,  
4 октября



5 обучающих вебинаров «Школы инклюзии»

12 марта, 19 марта, 18 апреля,  
21 мая, 18 июня

Материалы для участия в конкурсе



анкета участника  
федерального этапа Конкурса;



презентация участника  
федерального этапа Конкурса.



представление кейса инклюзивной  
практики/технологии

## II ЭТАП

Федеральный

04 сентября -  
25 сентября 2024

Участвуют победители регионального  
этапа - по 1 организации от региона  
в каждой номинации

заочная часть

16-18 октября 2024

участвуют по 10 победителей  
заочного этапа в каждой  
номинации

очная часть



t.me/inclish



t.me/  
+fOrU\_Dd9aLtkMzQy



li-org@mail.ru



сайт конкурса  
lish.mgppu.ru

# Горячая линия по вопросам организации инклюзивного образования



МИНИСТЕРСТВО  
ПРОСВЕЩЕНИЯ  
РОССИЙСКОЙ  
ФЕДЕРАЦИИ



# 8 800 600 40 44

# frc.inedu@yandex.ru

Режим работы: 9:00 – 18:00  
с понедельника по пятницу по МСК

звонок бесплатный







ФЕДЕРАЛЬНЫЙ ЦЕНТР  
ИНКЛЮЗИВНОГО  
ОБРАЗОВАНИЯ

Пишите нам: [frc.inedu@yandex.ru](mailto:frc.inedu@yandex.ru)

